

**SUPER
NOVA**

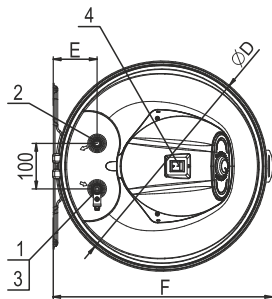
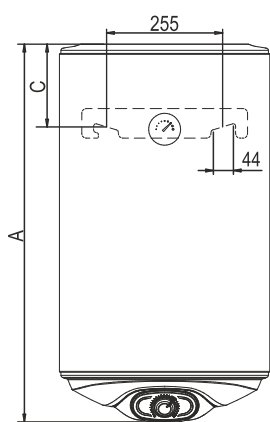
**FALRA SZERELHETŐ
ELEKTROMOS VÍZMELEGÍTŐ**

50-120 LITERES

**TELEPÍTÉSI, ÜZEMELTETÉSI
ÉS KARBANTARTÁSI KÉZIKÖNYV**

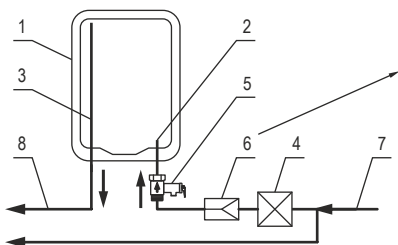


**TELEPÍTÉSI, ÜZEMELTETÉSI ÉS
KARBANTARTÁSI KÉZIKÖNYV**

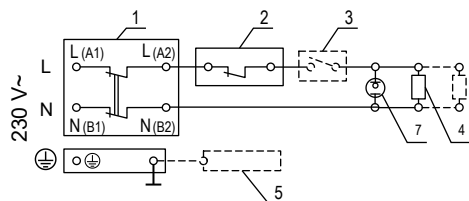


1. Vízbekötő nyílás
2. Vízkifolyó nyílás
3. Biztonsági szelep
4. Kapcsoló
5. Termosztát
6. Anód teszter
7. Elektronikus hőfokszabályozó
8. LED

MODELL	72267WN	72265W	72233W
ÜRMÉRTÉK	50	80	120
DIMENZIÓK	A	768	825
	C	155	175
	D	387	435
	E	80	85
	F	410	455



1. Vízmelegítő
2. Vízbekötő nyílás
3. Vízkifolyó nyílás
4. Elzáró
5. Biztonsági szelep
6. Nyomáscsökkentő szelep
7. Hideg víz
8. Meleg víz



1. Hőkioldó
2. Termosztát
3. Hőfokszabályozó
4. Fűtőszál
5. Anód
6. Anód teszter
7. Jelző lámpa / LED

A BIZTONSÁGRA VONATKOZÓ LEGFONTOSABB KÖVETELMÉNYEK

A készülék üzembe helyezése és működésének megkezdése előtt figyelmesen olvassa el a használati utasítást. Ez a dokumentum arra szolgál, hogy megismertesse Önt a készülékkel, és biztonságos használatának szabályaival, valamint a karbantartással és karbantartásához szükséges minimális teendőkkel. Ezenkívül át kell adnia ezt az útmutatót szakember számára aki telepíti és hiba esetén javítja a készüléket.

A készülék üzembe helyezése és karbantartása nem az eladó és / vagy gyártó jótállási kötelezettsége. Tartsa ezt az útmutatót biztonságos helyen a későbbi hivatkozás érdekében. A szabályok betartása segíti a készülék biztonságos használatát, és a garancia feltételei közé tartozik.

FIGYELEM! A vízmelegítő beszerelését és a vízvezeték rendszerhez történő csatlakoztatást csak szakképzett személy végezheti el a hatályos jelen útmutatóban és helyi előírásokban foglaltak szerint. A gyártó által biztosított biztonsági és egyéb alkatrészek beszerelése **KÖTELEZŐ!**

FIGYELEM! A vízmelegítő csatlakoztatását a vízvezeték rendszerhez csak szakképzett személy végezheti el, a hatályos helyi előírásoknak megfelelően. A készüléket megfelelően kell csatlakoztatni az elektromos hálózathoz és a földeléshez! **Ne csatlakoztassa a készüléket az elektromossághoz, mielőtt a víztartályt vízzel feltöltené!** Amennyiben ennek nem tesz eleget, veszélyessé teszi a készüléket, és ilyen esetben szigorúan tilos annak használata.

FIGYELEM! A készülék használatakor fennáll a forrázás veszélye!

FIGYELEM! Ne érintse nedves kézzel a készüléket és kezelőpaneljét, továbbá ne álljon meztelán vízben, miközben kezeli!

FIGYELEM! A készüléket nyolcévesnél fiatalabb gyermekek, valamint a csökkent fizikai, érzékszervi vagy szellemi képességekkel rendelkező személyek, illetve szakmai tapasztalattal és a tudással nem rendelkező személyek csak hozzáértő felügyelet irányítása alatt kezelhetik, akik tudatában vannak annak veszélyével.

Gyerekeknek tilos a készülékkel játszani!

KÖRNYEZETVÉDELEM

Ezt a készüléket az elektromos és elektronikus berendezések hulladékairól (WEEE) szóló RENDELET szerint jelöljük. A termék helyes megsemmisítésével Ön segít megakadályozni a környezetre és az emberi egészségre gyakorolt esetleges negatív következményeket, amelyeket egyébként a termék nem megfelelő hulladékkezelése okozhat.

A terméken vagy a kísérő dokumentumon feltüntetett szimbólum azt jelzi, hogy a készüléket nem lehet háztartási hulladékként kezelni. Ehelyett át kell adni az elektromos és elektronikus berendezések újrahasznosítását végző gyűjtőhelynek. A megsemmisítést a helyi hulladékkezelési előírásoknak megfelelően kell végrehajtani. A termék kezelésével, helyreállításával és újrahasznosításával kapcsolatos további információkért forduljon a helyi ide vonatkozó szervhez, a háztartási hulladékkezelő szolgálathoz vagy a boltba, ahol a terméket vásárolta.

FIGYELEM! A készülék üzembe helyezése és használata előtt olvassa el figyelmesen a jelen kézikönyvet!

MŰSZAKI LEÍRÁS

A vízmelegítő a háztartásokban háztartási célokat szolgál, és egyszerre több helyiséget lát el melegvízzel - konyha, fürdőszoba stb.

A melegvíznek meg kell felelnie a háztartási ivóvízre vonatkozó előírásoknak. A vízellátó rendszerben a víznyomásnak 0,1 MPa-nál nagyobbak és 0,5 MPa-nál kisebbnek kell lennie. **Ha a víznyomás nagyon mint 0,5 Mpa, használjon nyomáscsökkentő szelepet.**

A víztartályok megfelelően védettek a korrózió ellen a magas minőségű zománczott bevonat felhasználásával. A víztartályok speciális ötvözetből készült beépített anódokkal vannak ellátva, amelyek további védelmet nyújtanak.

A készülékek külső burkolata epoxi-polimer bevonatból készül, a hőszigetelés CFC-mentes poliuretán habból készül.

Az alapmodellek vázlatos ábrázolása a módosításokkal az 1. ábrán és az 1. táblázatban található. Az ábrák és táblázatok a füzet elején találhatók.

A pontos és teljes modellszámot, a névleges működési paramétereket és a megvásárolt vízmelegítő sorozatszámát a gyári címkén feltüntették.

A vízmelegítőket csak függőlegesen helyzetben történő felszerelésre tervezték hideg és melegvíz csövekkel lefelé, 1. ábra

A VÍZMELEGÍTŐ FALRA RÖGZÍTÉSE

A vízmelegítő csak normál tűzvédtett helyen telepíthető, ahol a hőmérséklet nem eshet 0 ° C alá. A vízmelegítő normál használatkor a víz a biztonsági szelep nyílásából szívárogthat, javasolt lefolyó szifon beépítése. A szifon megkönnyíti a víztartály karbantartását, és hibák elhárítását, ha a vizet ki kell üríteni a víztartályból.

A telepítés helyének kiválasztásakor figyelembe kell venni a fal építő anyagának típusát és jellegét, a készülék méreteit, a rögzítés módját, a rögzítő elemek és csövek elhelyezkedését, valamint a csepegő víz elleni védelmet. A védettség mértékét a készülék gyártósorán kell feltüntetni a sorozatszámmal. A készüléket óvja külső vízhatástól. A hőveszteség csökkentése érdekében ajánlott minél kisebb távolságot szerelni a bojlerrel a csapteleptől.

Gyárilag vásárolt tápkábel esetén, a készüléket nem lehet nedves helyre telepíteni! A készülék helyének meg kell felelnie az elektromos berendezésre és annak csatlakozására vonatkozó követelményeknek. Lásd az utasítás elektromos bekötését.

Kötelező a készülék és a határoló fal között megfelelő távolságot tartani. Ez adott esetben megkönnyíti a készülék szervizelését is. A vízmelegítőt stabilan kell beépíteni a helyiség falára, alátétekkel, csavarokkal. Erre a célra acélcsavarokat és dübeleket alkalmaznak, amelyeket a falon szorosan rögzítenek, 10-12 mm átmérővel. A rögzítő elemeket úgy kell elhelyezni, hogy a falon kívülre érjenek - horgonyoknak vagy áthidaló csavaroknak kell lenniük (a fal építő anyagtól függően). Javasoljuk, hogy a rögzítő elemek, amelyeken a fűtőtest felfüggesztésre kerül, háromszorosan terhelhetők legyenek a készülék össztömegéhez és a benne lévő víz súlyához képest. A vízmelegítő beépítése

a dekoratív falakra szigorúan tilos. Az 1. ábrán és a táblázatban a csavarok közötti távolságokat mutatjuk be.

FIGYELEM! A vízmelegítő falra történő rögzítési szabályainak be nem tartása a készülék, annak burkolatának károsodását, valamint a burkolat korrózióját, vagy annak még súlyosabb meghibásodásait és sérüléseit okozhatja. Ilyen esetekben az esetleges károk nem képezik a gyártó és az eladó jótállási kötelezettségeit, és azon fél költsége, aki nem tartotta tiszteletben a jelen előírásokat.

A vízmelegítő falra szerelését kizárólag szakember végezheti el!

VÍZMELEGÍTŐ CSATLAKOZÁS A VÍZHÁLÓZATHOZ

Annak a vízvezetéknek, amelyhez a vízmelegítő csatlakozik, valamint minden más benne foglalt elemnek ellen kell állnia a tartósan 80 ° C felett és rövid ideig - 100 ° C felett hőmérsékletnek, továbbá a készülék üzemi nyomásának a kétszeresének.

Bekötés előtt ellenőrizni kell a csatlakozó csöveken a hideg-meleg víz csatlakozást. A csövön kétirányú nyíl jelzi a hideg és meleg víz irányát, piros a meleg, kék a hideg. A csövek kimenetei 1/2 „menettel vannak ellátva, a 2. ábra a vízmelegítő csatlakoztatásának vázlatát mutatja be. A vízmelegítő egy bojler biztonsági szeleppel van felszerelve. Ez utóbbit gyárilag hidegvízcsövön szerelik fel.

FIGYELEM! TILOS beszerezni bármilyen elzáró szerelvényt bojler biztonsági szelep és a vízmelegítő közé! Tilos a bojler biztonsági szelep oldalirányú nyitását akadályozni és / vagy megakadályozni működését.

Vörösréz vízvezeték hálózatra történő csatlakoztatáshoz szigetelő közdarabok használata kötelező. Javasoljuk, bojler biztonsági szelep felszerelését, a bemeneti oldalra. A leeresztő csőnek állandó lejtéssel kell rendelkeznie, és fagyálló környezetben kell lennie, és a végét folyamatosan szabad levegőn kell tartani.

Miután a vízmelegítő a vízforráshoz csatlakozik, a víztartályt fel kell tölteni.

FIGYELEM! Ha a bojler biztonsági szelepet elfordítva nem jön víz a leeresztőből, akkor probléma van a vízrendszerben (pl. dugulás).

FIGYELEM! Ha a vízhálózathoz való csatlakozás a követelményeknek nem felel meg, az a víztartály csupán részleges feltöltését és így a fűtőelem meghibásodását eredményezheti, vagy ha a biztonsági nincs felszerelve vagy helytelenül van felszerelve, akkor a tartály tönkre mehet és anyagi kárt okozhat a helyiségben.

FIGYELEM! A biztonsági szelep az egyik olyan biztonsági egység, amely biztosítja a vízmelegítő felhasználók biztonságát. Különösen TILOS a vízmelegítőt hibás vagy eltávolított / leszerelt biztonsági szeleppel használni!

A vízellátó rendszer vízmelegítő csatlakozását csak szakképzett személy végezheti.

Szükség esetén a biztonsági szelep szolgálhat a víz kiürítéséhez a víztartályból. Ezt a következő sorrendben hajtják végre:

Válassza le a fűtőberendezést az elektromos hálózatról, és nagyobb biztonság érdekében húzza ki a fűtőkör fázisáramkörében található biztosítékot.

Zárja le a hideg vizet a készülékről. Nyissa ki a forróvíz csapot.

Emelje fel az biztonsági szelep karját és várja meg, amíg a víz eláll.

Ezek a lépések még mindig nem biztosítják a víz teljes kiürítését a tartályból. Ezt csak szakképzett személy végezheti el, mert megköveteli a készülék elektromos áramkörének teljes lekapcsolását és a víztartály karimájának szétszerelését.

FIGYELEM! KIEMELTEN TILTOTT, hogy bekapcsolja a vízmelegítőt, miközben a víztartály részben vagy teljesen kiürült! Ne felejtse el feltölteni a tartályt vízzel, mielőtt újra üzembe helyezné.

FIGYELEM! Amikor a vizet kiüríti a víztartályból, minden szükséges óvintézkedést meg kell tenni, hogy megakadályozzuk a kiáramló víz okozta károkat.

VILLAMOS SZERELÉSI UTASÍTÁS

Ne kezdje meg a vízmelegítő bekötését a villamos hálózatba, amíg a bojler tartályát fel nem tölti vízzel!

Az elektromos vízmelegítő olyan készülék, amely akkor véd meg az érintéses áramütés ellen, ha annak egésze a földelő hálózatba be van kötve. A vízmelegítő 230 V váltakozó árammal kell meg táplálni, minimum egyenként 2,5 mm² keresztmetszetű három eres (fázis, nulla, föld) vezetékkel kell a villamos hálózatba kötni. Ha az épületben nincs földelés kiépítve, akkor a munkálatokra feljogosított szakképzett villanszerelőnek kell a földelést egy független, megszakítás nélküli harmadik vezetéken kiépíteni a fogyasztásmérő berendezésig. Ha erre nincs lehetőség, tilos a készüléket üzembe helyezni. Ha a földelővezetéknek / vezetéknek közbenső csatlakozásai vannak, az utóbbit meglazulás ellen biztosítani kell. A hatályos szabványoknak megfelelően a készüléket érintésvédelmi relével is biztosítani kell! Ezen kívül a villamos leválasztást kétpólusú kismegszakítóval is biztosítani kell.

Ha a vízmelegítőt zuhanytálcával és / vagy fürdővel ellátott helyiségben kell felszerelni, a leválasztó eszközt a helyiségen kívül kell elhelyezni, vagy olyan dobozban, amely legalább IP6 besorolású. A kádtól és a zuhanytól olyan távolságra kell a készüléket beszerezni, hogy forrócsenő víz közvetlenül ne érhesse az elektromos vízmelegítőt. A készülék áramkörének valamennyi végét megfelelően csatlakoztatni kell a főkapcsolóhoz és a fűtőelem csatlakozási pontjához. A fázisáramkörben az EN 11-nek megfelelően 10 A villamos biztosítót kell elhelyezni, ha a vízmelegítő elektromos teljesítménye 2 kW-nál nem nagyobb és 16 A biztosítót kell elhelyezni 3 kW-os elektromos teljesítményig.

Az elektromos szerelvényt, amelyhez a fűtőberendezés csatlakoztatható, az érvényes szabványok és a hatályos előírások szerint kell megépíteni. A kábeleknek a hálózati kapcsolótáblától a készülék termináljához történő csatlakoztatását a műanyag fedél óvatos eltávolítása után kell végrehajtani úgy, hogy az egységben lévő elektromos vezeték ne szakadjon el. A fedélre felragasztott elektromos áramköri séma szerint kell csatlakoztatni a tápvezeték fázisvezetőjét az L (vagy A1 változatától függően), nulla vezetőjét az N (vagy B1) pontokhoz. A földelést a biztonsági csatlakozóhoz (csavar) kell megfelelően

rögzíteni. A tápkábelt védeni kell az elmozdulás ellen a kábelbevezetés mellett található műanyag burkolatnál a kábelcsatlakozó segítségével. Miután csatlakoztatta a tápkábelt, helyezze be a műanyag fedelet és csavarokkal rögzítse, ügyelve a kábelek szabad mozgására, a termosztát kapilláris csőre és a vezérlő kapcsolóra.

Ha a beszerelt vízmelegítőt elődugós, dugvillás tápkábellel vásárolta meg, az elektromos csatlakozást úgy kell elvégezni, hogy a dugót közvetlenül a helyhez kötött elektromos berendezés működő és földelt aljzatába helyezze. Az aljzatot külön kell kialakítani, kizárólag a vízmelegítő áramkör számára, és úgy kell elhelyezni, hogy könnyen hozzáférhető legyen az egység telepítése után is. A dugallj fázisvezetékének egy biztosítót kell felszerelni (10 A 2 kW kapacitásig és 16 A 3 kW teljesítményig), valamint érintésvédelmi relével is kell biztosítani. A berendezést a hatályos szabványoknak, előírásoknak megfelelően kell felszerelni. A tápkábel dugójának kihúzása a foglalatból leállítja a vízmelegítőt. Hibás és / vagy nem megfelelő elektromos szerelvény és / vagy aljzat a termék károsodását okozhatja.

Miután a készüléket csatlakoztatta a hálózathoz, ellenőrizze annak működését.

FIGYELEM! Ha a készülék nem megfelelően lett csatlakoztatva a hálózathoz, tilos használni. A készülék elektromos csatlakozásával kapcsolatos hibák következtében fellépő káros hatások nem tartoznak a gyártó és az eladó jótállási kötelezettségei közé.

A vízmelegítő csatlakozását a hálózathoz és a megfelelő működésének ellenőrzését csak szakember végezheti, és a felszerelés nem gyártói vagy eladói kötelezettség, nem tartozik a garanciális szolgáltatások közé.

A KÉSZÜLÉK HASZNÁLATA

A vízmelegítő működési módba kapcsol, ha a gombot „I” jelzés irányába fordítja. A gomb segítségével beállíthatja a kívánt vízhőmérsékletet. A LED világítás bekapcsolt állapotában azt jelzi, hogy a vízmelegítő működik, és a víz fűt, míg a LED kialszik, az azt jelzi, hogy a víz elérte a beállított hőmérsékletet és a fűtést kikapcsolta. A készüléket kikapcsolhatja a „0” jelzésű felé fordítva. A vízmelegítő teljes leválasztása a tápfeszültségről a kiegészítő leválasztó berendezéssel történik.

A 722xxWG (WNG) modelleknek nincs kapcsolójuk, ezért kiegészítő készülékkel kapcsoljuk ki-be, hogy leválasszuk a készüléket a tápegységről.

A termosztát gomb körül elhelyezkedő diagram egy külön ágazattal rendelkezik az ECO jelöléssel. Amikor a kurzor az ágazatban van, a vizet olyan optimális hőmérsékletre melegítik, amelynél csökken a készülék hővesztesége és csökkentik az elektromos energia használatát. Ugyanakkor a meleg víz elegendő a normál háztartások számára. Ha nagy mennyiségű meleg vízre van szükség, a termosztátgombot az óramutató járásával ellentétes irányba a maximális pozícióig forgatja, hogy elérje a tartályban lévő víz magasabb hőmérsékletét. Javasoljuk, hogy az ECO szektorban tartsa a gombot, ha a melegítőt hosszú ideig vízmelegítés nélkül használja, és csak meleg víz tárolására.

A készülék beépített termosztát egységének fagyásgátló funkciója van. Ha a termosztát gombja a szélső bal állásban van, a skála kezdetén a fűtésnek 8-10 ° C körüli környezeti hőmérsékleten kell bekapcsolnia, és kb. 12-15 ° C-ra kell kikapcsolnia. Így ha a levegő

hőmérséklete leesik a helyiségben, a tartályban lévő víz védve lesz a fagyástól. FIGYELEM! Ez a funkció nem akadályozza meg a helyiségben lévő vízrendszer fagyását!

A készülék külső borítására szerelt hőmérő jelzi a vízmelegítés folyamatát. Nem ellenőrző mérőeszköz, és csak a forró víz hozzávetőleges hőmérsékletét és mennyiségét jelzi a víztartályban.

FIGYELEM! Soha ne kapcsolja be a készüléket, ha a víztartályban lévő víz lefagy! Ez károsíthatja mind a fűtőtestet, mind a tartályt.

FIGYELEM! A készülék használható nyolcévesnél idősebb gyermekek, valamint a csökkent fizikai, érzékszervi vagy szellemi képességekkel rendelkező személyek, illetve szakmai tapasztalattal és a tudással nem rendelkező személyek mellett, amennyiben azokat a készülék biztonságos használata és felügyelete alatt tartják, illetve megértik a veszélyeket. A gyerekeknek nem szabad játszani az egységgel! Teljesen tilos a gyermekek elkezdni a készülék tisztítását vagy karbantartását!

A vízmelegítő normál működésénél, a kiegészítő visszacsapó szelepből lehetséges, hogy a szelep oldali nyílásán keresztül néhány vízcsepp szivárog. Ez nem tekinthető hibának, és a kombinált szelep oldalsó furatát nem szabad elzárni mert a tartály megsemmisülését okozhatja. A beépített visszacsapó szelep a kombinált szelepből megakadályozza a víztelenítés esetén a víztartályban lévő vizet, hogy visszatérjen a hidegvízvezetékbe.

Ha a készüléket mészkőben gazdag területeken használják, akkor vízfűtés közben némi zajt hallhatunk. A zaj a mészkő-lerakódásnak köszönhető. A mészkő mennyisége függ a víz típusától és a fűtési hőmérsékletétől. Ha az utóbbi magasabb, mint 60 °C, a lebegő mészkő mennyisége nő. A felhalmozott mészkő megakadályozza a fűtőelem hatékonyságát, és meghibásodást is okozhat, miközben növeli a vízmelegítés idejét.

A készülék használata során a csővezetéseken és a készülékeken keresztül történő vízáramlás, valamint a tágulás és a melegítés természetes folyamata miatt némi gyenge zaj hallható.

Ha a bojler rendszeresen alacsonyabb hőmérsékletű víz előállítására használják, akkor ajánlatos a termosztát gombját legalább havonta egyszer maximum állásba tenni, majd max. fokban melegíteni és legalább 24 órán keresztül így tartani. Ennek célja a baktérium képződés megakadályozása.

TOVÁBBI KORROZÍO VÉDELEM

Minden vízmelegítő kiegészítő korrózióvédelemmel van ellátva. Ez egy speciális ötvözet anódból áll, amely csak akkor működik, ha a víztartály tele van. Az anód egy fogyóeszköz amelynek kopása normális a készülék működtetése közben, átlagos működési élettartama legfeljebb 3 (három) év. Ez az időszak nagymértékben függ a készülék működtetésének típusától és a fűtött víz jellemzőitől. Amennyiben egy év üzemeltetés után az anód állapotát szakemberrel ellenőriztetni további egy év teljeskörű garanciát biztosítunk a készülékre. Szükség esetén az anódot ki kell cserélni. Az ellenőrzési határidő betartása és az anód időben történő cseréje fontos a tartály hatásos korrózióvédelméhez. Az anód értékelésére és cseréjére sem a gyártó és az eladó jótállási kötelezettsége nem vonatkozik.

SZERVIZ, MEGELŐZÉS, KARBANTARTÁS

A vízmelegítő megbízható működésének biztosítása érdekében olyan területeken, ahol magas a víz mésztartalma, ajánlott a vízkötelenítés. Ezt a műveletet legalább két évente, míg a magas mésztartalmú területeken gyakrabban kell elvégezni. A rendszeres mészkő eltávolítás és tisztítás különösen fontos a készülék megbízható működéséhez. Javasoljuk, hogy a karbantartási művelet során ellenőrizze az anód állapotát. Ezek a szolgáltatások nem tartoznak a jótállási kötelezettség alá, és csak szakképzett személy végezheti.

FIGYELEM! A vízmelegítő biztonságos és hibamentes működésének biztosítása érdekében rendszeresen ellenőrizni kell a kombinált szelepet az áteresztés biztosítása érdekében. Ez a kar felemelésével történik, várjon 30-60 másodpercet. A szelep oldalsó nyílásától vastag és erős vízszög áramlik. Ezt a műveletet akkor kell elvégezni, miután a vízmelegítőt csatlakoztatta a vízvezetékhez, és amikor a tartályt feltöltötte vízzel, legalább kéthetente egyszer használta a készüléket, és végül a vízellátás elzárása és megnyitása után is. Ha teljesen tartja a szelepet és nem szivárog, vagy a víz áramlása gyenge, vagy a szelep eltömődött, szennyeződés van a rendszerben. A vízmelegítő használata hibás szeleppel szigorúan tilos. A készüléket azonnal kapcsolja ki a hálózatról, és forduljon a jótállási jegyen feltüntetett szervizhez. Ellenkező esetben károsodhat a bojler és károkat okozhat a helyiségben is.

Ha nem biztos benne, hogy a szoba hőmérséklete ahol a vízmelegítő található tartósan 0 °C felett marad, a vizet a víztartályból le kell engedni.

A vízmelegítő külső héját enyhén nedves puha anyaggal kell tisztítani. Tisztítás előtt az áramforrásból ki kell húzni a készüléket. Tisztítás után a vízmelegítőt csak száraz állapotban szabad újra üzembe helyezni.

A korrózióvédelem és az anód csere ellenőrzésére vonatkozó szabályokat (lásd az előző fejezetet), valamint a vízkötelenítést szigorúan be kell tartani mind a készülék garanciális ideje alatt, mind az után.

A készülék használati és karbantartási ideje alatt ne sérüljön meg a készülék műszaki adatait és sorozatszámát tartalmazó fémlemez. Ha le kell vennie, tárolja a szervizdokumentumokkal.

HIBALEHETŐSÉGEK

Ha a bojler nem melegíti fel a vizet, ellenőrizze, hogy a külső leválasztó berendezés nincs-e kikapcsolva, előfordul hogy a termosztát gombja nem a legalacsonyabb pozícióba kerül.

Ha a tápegység rendben van, és a gomb be van kapcsolva, a termosztát gombja a legmagasabb pozícióba került, de a készülékben lévő víz még mindig nem melegszik (a LED világít vagy nem), húzza ki a fali csatlakozót, és forduljon a legközelebbi hivatalos szervizhez.

Abban az esetben, ha a meleg vízre teljesen nyitott csapból csak szivárog vagy gyengén áramlik a víz, ellenőrizze, hogy a keverőcsap szűrője nincs-e eltömődve, vagy hogy a bojler előtt lévő elzárószelep nyitva nyitva van, (4. 2. ábra), esetleg a vízellátás nem áll le. Ha a fentiekben felsorolt hiba áll fenn húzza ki a vízmelegítőt, és forduljon a legközelebbi hivatalos szervizhez.

A tápkábel meghibásodása esetén vegye fel a kapcsolatot a feltüntetett szervizzel mivel azt képesítéssel rendelkező személynek kell cserélnie a veszély elkerülése érdekében.

Bármely más általános hiba esetén a áramtalanítsa a vízmelegítőt, és forduljon a legközelebbi hivatalos szervizhez.

GARANCIA, GARANCIA-IDŐTARTAM ÉS GARANCIA FELTÉTELEK

A készülék garanciális nyomtatványa tartalmazza a garanciális feltételeket, a jótállás időtartamát, a megvásárolt készülékek garanciális érvényességi idejét és a szolgáltatással kapcsolatos gyártói vagy eladói kötelezettségeket a készülék jótállási ideje alatt. A készülék vásárlásakor a garancia vállalási formanyomtatványt az eladó és a vevő köteles kitölteni és aláírni. Tartsa a jótállási jegyet biztonságos helyen.

A fogyasztók, az eladók és a gyártók jogairól és kötelezettségeiről, valamint a vásárolt vízmelegítővel, annak beszerelésével, használatával, szervizelésével és karbantartásával kapcsolatos jogokkal és kötelezettségekkel kapcsolatos törvények, rendeletek és egyéb jogszabályok minden esetben érvényben maradnak. A garanciális időt az eladó határozza meg, és csak az ország földrajzi területére érvényes.

A garancia csak akkor érvényes, ha a készülék:

Telepítve van a telepítésre és a működtetésre vonatkozó követelményeknek megfelelően.

Csak tervezett célra és a telepítési és üzemeltetési kézikönyvnek megfelelően használható.

A jótállás a gyári hibák ingyenes javításából áll, amelyek a jótállási időszak alatt keletkezhetnek. A javítást szakemberek végzik, akiket az eladó engedélyezett.

A garancia nem érvényes az alábbiak által okozott károkért:

Helytelen szállítás

Helytelen tárolás

Helytelen használat

A víz paraméterei eltérnek az ivóvíz minőségére vonatkozó elfogadható normáktól, különösen ha a kloridok összetétele több mint 250 mg / l; az elektromos vezetőképesség kisebb, mint 100 μ S / cm, és a pH 6,5-8-nál nagyobb a zománcozott víztartállyal rendelkező vízmelegítők esetében.

Tápfeszültség, eltér az egység névleges feszültségétől.

Vízfagyás miatti károk.

Veszélyek, katasztrófák és egyéb vis maior körülmények.

A szerelési és üzemeltetési kézikönyv figyelmen kívül hagyása.

Olyan esetekben, amikor egy nem engedélyezett személy megpróbált valamilyen hibát kijavítani.

A jótállás nem vonatkozik a készülék szokásos kopó alkatrészeire, a normál használat során eltávolított alkatrészekre, világító és jelzőlámpákra és hasonlókra, a külső felületek színének megváltoztatására, az alakváltozásra, olyan részek és alkatrészekre amelyek ütközésnek és olyan körülményeknek vannak kitéve, amelyek nem minősülnek normális használatnak.

A garancia nem terjed ki szakszerűtlen használatból és szerelésből fakadó hibákra.

A KÉZIKÖNYV KÖVETELMÉNYEINEK VALÓ MEGFELELÉS ELŐFELTÉTELE A VÁSÁROLT TERMÉK BIZTONSÁGOS MŰKÖDÉSÉNEK, ÉS A LEÍRTAK BETARTÁSA A VÁSÁROLT TERMÉK GARANCIÁJÁNAK.

FORGALMAZÓ:

Merktapt Zrt.
1106, Budapest, Maglódi út 14/B
Tel.: +36 1 260 1405

SZERVIZEK:

Kulcsár Elektrik Kft.

8900 Zalaegerszeg , Kinizsi P. u. 95-97.
T.: +36 30 695 2662
E.: kulcsarelektrikkft@gmail.com

Murányi Kft.

7622 Pécs, Verseny u. 1/A
T.: +36 72 450 540
E.: mail@muranyi.hu

Tam-Zo Kft.

1117 Budapest, Budafoki út 183.
T.: +36 30 228 0612
E.: tamzo.kft@gmail.com

Ott-Vill Kft.

2461 Tárnok, Dózsa György út 67.
T.: +36 30 952 8992
E.: peter@bojlerguru.hu



Műszaki dokumentáció és termékismertető adatlap

(2010/2018.XI.20. Korm.rendelet, 812/2013/EU és 814/2013/EU)

1. A termék általános leírása

A Supernova villanybojlerek 50-120l úrtartalmú elektromos üzemű, háztartási használati víz felmelegítésére és tárolására szolgáló vízmelegítők.

Modellek 72267WNG, 72265WG, 72266WG.

2. Az alkalmazott harmonizált szabványokra való hivatkozások

2014/35EU; 2014/30EU; 2011/65EU

Az alkalmazott egyéb műszaki szabványokra és termékleírásokra való hivatkozások

EN60335-1; EN60335-2-21; EN55014-1; EN55014-2; EN61000-3-2; EN61000-3-3

3. A beszállító neve és címe

Eldominvest Ltd
9009 Varna, Bulgaria
A.VI. Varnenchik blvd. 275

4. A 812/2013 EU rendelet VII. melléklet 7. pontjában és a 812/2013 EU rendelet VIII. melléklet 2. pontjában meghatározott műszaki paraméterekre vonatkozóan elvégzett mérések eredményei

BESZÁLLÍTÓ VÉDJEGE: ELDOMINVEST	VC190611	TERMÉKISMERTETŐ ADATLAP, SUPERNOVA VÍZMELEGÍTŐ									
I. NÉVLEGES TERHELÉSI PROFIL II. VÍZMELEGÍTÉS ENERGIAOSZTÁLY III. VÍZMELEGÍTÉS HATÁSFOK % IV. ÉVES VILL. ERGIA FOGY. kwh	V. TERMOSZTÁT BEÁLLÍTOTT HŐMÉRSÉKLETE °C VI. NAPI VILLAMOSENERGI FOGYASZTÁS kwh VII. TÁROLÁSI TÉRFOGAT VIII. 40°C-OS KEVERT VÍZ TÉRFOGAT	IX. VÍZMELEGÍTÉSI HATÁSFOK X. EGYÉB TERHELÉSI PROFIL XI. HANGTELJESÍTMÉNY SZINT dB									
	EU812/2013	EU814/2013									
Típusazonosító	I.	II.	III.	IV.	V.	VI.	VII.	VIII.	IX.	X.	XI.
72267WNG	M	C	37	1392	60	6,484	-	70	36,9	-	15
72265WG	M	C	36	1412	60	6,602	-	120	36,4	-	15
72266WG	M	C	38	1352	60	6,251	-	188	38,0	-	15
A BIZTONSÁGRA VONATKOZÓ LEGFONTOSABB KÖVETELMÉNYEK											
A készülék üzembe helyezése és működésének megkezdése előtt figyelmesen olvassa el a használati utasítást. A vízmelegítő felszerelését, a vízvezetékhez és elektromos hálózathoz történő csatlakoztatást csak szakképzett személy végezheti. Ne csatlakoztassa a készüléket az elektromos hálózathoz, mielőtt a víztartályt feltöltené! A készülék használatakor fennáll a forrázás veszélye! Ne érintse nedves kézzel a készüléket és a kezelőpaneljét!											